



Tous les Échos du Réseau sont distribués gratuitement par la poste grâce aux commanditaires. MERCI aux lecteurs d'encourager nos annonceurs.

Le contenu de l'Écho de Lamèque est disponible et archivé à www.canadamunicipal.ca

Paul Robichaud distribue un million dans la région



Le maire de Lamèque Réginald Paulin, Zénobie Haché-Robichaud, Robert Savoie, le vice-premier ministre Paul Robichaud, Shelley Robichaud du Centre de santé communautaire de Lamèque, le président de la véloroute Jules Haché et le directeur général de la ville de Lamèque, Dave Brown.

Le vice-premier ministre et député de la circonscription, Paul Robichaud, annonçait le jeudi 19 juin dernier une série de subventions pour différents organismes de Lamèque et de la région des Îles.

L'hôpital

La plus grosse subvention ira au Centre de santé communautaire de Lamèque qui pourra, avec le demi-million de subvention, changer son appareil de radiographie traditionnel (technologie avant 2000) pour un appareil numérique, plus rapide, plus précis et plus efficace puisque les médecins pourront recevoir les résultats directement à leur ordinateur. Les documents numériques iront dans

les dossiers numériques des patients ce qui permettra au personnel de la santé d'avoir les dernières informations plus rapidement et plus précisément.

La véloroute

Aussi, le député annonçait une importante somme d'argent pour poursuivre l'asphaltage de la véloroute qui traversera la ville de Lamèque.

C'est 291 000 \$ qui servira pour l'asphaltage d'environ 2 kilomètres dans la ville, sans oublier que dans ce montant d'autres organismes de Lamèque trouveront les moyens de concrétiser des projets comme la station de

relèvement #2 (250 000\$).

Éco-Parc

Une autre somme de 40 000 \$ est accordée à l'Éco-Parc pour compléter ses infrastructures. On sait que cette attraction touristique connaît beaucoup de succès et que l'achalandage est toujours en croissance d'où le besoin de répondre à la demande de la clientèle.

Parc Richelieu

Enfin, le parc Richelieu recevait 15 000 \$ pour compléter son équipement qui permettra aux jeunes d'avoir encore plus de plaisir dans le parc. □



**La Ville de Lamèque félicite
tous les finissants et finissantes 2014.
Bon succès dans vos projets futurs!**

Ouverture du cabanon du Parc écologique



A fin de célébrer l'ouverture du cabanon du Parc écologique, la Ville de Lamèque désire inviter les gens de la communauté à assister à sa première activité de la saison le samedi 28 juin, de 14 h à 15 h 30, au Parc écologique de la Péninsule acadienne.

Monsieur Raoul Savoie, de Sainte-Marie-Saint-Raphaël, viendra faire une démonstration de réparation de filet à morue tout en expliquant l'art qui s'y rattache.

M. Savoie, âgé de 73 ans, a exercé la pêche pendant plus de 30 ans avant de poursuivre sa carrière en enseignement à l'école des pêches de Caraquet pendant plus de 10 ans.

L'activité est gratuite!

Pour plus d'informations, contactez Marc-André Paulin au 344-3222. □

Activités de la Maison de la Culture

La Maison de la Culture inc. présente la 3e série de spectacles et expositions des artistes et artisans de la Péninsule acadienne à la P'tite Église au 260, boul. J.-D.-Gauthier à Shippagan.

Expositions à la P'tite Église

Lundi au jeudi de 13 h à 17 h et le vendredi 13 h à 21 h - Entrée gratuite

Lundi 30 juin au vendredi 4 juillet

Exposition de Marleine Noël
Confection d'objets en feutre

Lundi 7 au vendredi 11 juillet

Exposition de Lucille DeGrâce
Peintures à l'huile, toiles avec textures et artisanat

Lundi 14 au vendredi 18 juillet

Exposition de Joël Cormier
Photographies

Lundi 21 au vendredi 25 juillet

Exposition de Jacqueline Hébert
Bijoux artisanaux

Avez-vous votre Carte ami(e)?

Le Parc écologique désire vous informer que la carte ami (e) du Parc est maintenant disponible sur place pour les citoyens (ne)s de la Ville de Lamèque.

Afin de faire valider votre carte, nous vous demandons de vous rendre au Parc écologique avec une pièce d'identité. Cette carte vous permettra de marcher librement dans les sentiers lors des heures d'ouverture du parc, et ce, gratuitement.

Informations : Marc-André Paulin
Agent de développement communautaire
Ville de Lamèque - 344-3222 □

Secours Amitié

Ouvert cet été

Secours Amitié tient à informer la clientèle que sa friperie sera ouverte durant toute la saison estivale.

Vous y trouverez un grand choix de vêtements d'été pour toute la famille, livres, jouets, tissus ainsi que divers articles pour votre résidence ou chalet.

Lorsque vous avez de gros objets à donner, nous vous demandons de nous appeler avant. S.V.P. ne les laissez pas à l'extérieur durant les heures de fermeture.

Nous remercions la population d'encourager votre banque alimentaire et vous souhaitons une très belle saison estivale. □

Michelle Le Breton, directrice

LES ÉCHOS DE GILLES



Bonjour les gars,

Euhhh, mesdames, cette chronique s'adresse, aujourd'hui, seulement aux gars. Lisez donc le reste de l'Écho, merci.

Bon, les gars si je m'adresse à vous c'est que je viens d'apprendre que l'égalité entre les hommes et les femmes n'est vraiment pas parfaite.

Il semble, selon plusieurs études sérieuses que les hommes souffriraient plus souvent de cancer du bras et de la main gauche. Ahhh, vicieux, c'est pas de ça que je parle! Les hommes souffriraient aussi plus souvent de cancer de la peau du visage que les femmes.

Si vous êtes encore à lire cette chronique, mesdames, sachez que ma chronique n'est pas discriminatoire.

Les conclusions de ces études tendent toutes vers la conduite automobile qui ferait que les hommes conduisent plus souvent et depuis plus longtemps que les femmes. D'où l'exposition au soleil plus fréquente.

On savait déjà que le soleil était mauvais pour la peau. Surtout lorsqu'on s'expose longtemps. Voilà qui confirme la chose.

On est au début de l'été. Vous me direz qu'on a pas eu beaucoup de soleil ce printemps et l'hiver dernier!

Erreur! Les rayons du soleil passent même à travers les nuages. Pas moyen de se cacher. Dès que tu sors dehors. Vlan. Les rayons t'attaquent. Plus longtemps t'es exposé, plus tu es bombardé. À la longue, la peau n'en peut plus et elle succombe. Trop de photons (lumières) pour trop peu de cellules de peau. Le combat est inégal.

Si j'en parle c'est que tout le monde se prépare à profiter des chauds rayons du soleil d'été qui nous taperont dessus dans les prochaines semaines. C'est vrai que l'hiver a été long. Mais faut pas oublier que le soleil a continué à nous bombarder... alors qu'il est plus traître en hiver puisqu'il nous bombarde comme on lance des pierres sur l'eau, par ricochets. C'est traître et c'est pire encore parce qu'avec le froid on ne pense plus aux rayons du soleil... on est cuit, alors! Mettez donc de la 30-50 sur votre peau!

Suite à la page 8

Le conseil de Lamèque en action

Le mardi 17 juin dernier, tous les membres du conseil participaient à la réunion ordinaire du conseil de ville, présidée par le maire Réginald Paulin.

L'ordre du jour ainsi que le procès-verbal de la dernière réunion du conseil étaient adoptés. Les membres du conseil entendaient, ensuite, le résumé de la correspondance reçue et envoyée au cours du dernier mois.

C'est ensuite le directeur général qui présentait au conseil les états financiers du mois pour le fonds général et celui des eaux et égouts.

Échange de terrains

Puis le maire Paulin expliquait au public l'entente possible d'échange de terrains entre l'Association coopérative des pêcheurs des Îles et la ville.

Cette entente permettrait à la ville d'obtenir un terrain arpenté en face de l'aréna où elle pourrait construire une nouvelle caserne pour les pompiers et un garage pour la voirie municipale. Le terrain que la ville céderait est situé où était autrefois IMP Group, voisin des terrains actuels de la coopérative et ajouterait 15,000 \$ par équité puisque le terrain reçu est plus grand que celui cédé. L'échange est avantageux pour les deux parties qui y trouveront respectivement des avantages. Les membres du conseil ont voté favorablement pour ce projet.

Plan quinquennal

Suite à la demande de la province, les membres du conseil adoptaient un plan quinquennal pour ce qui est des projets d'entretien des rues et des routes sur son territoire. C'est une exigence de la province à laquelle la municipalité doit régulièrement se plier afin d'harmoniser les priorités de la municipalité avec les priorités de la province.

Taxe d'essence

Récemment, le gouvernement fédéral annonçait avoir conclu une entente avec les provinces pour transférer aux municipalités du Canada une partie de la taxe sur l'essence.

Lamèque ne fait pas exception à la règle et

recevra, en tout, au cours des 5 prochaines années (2014 à 2018) plus de 685,534 \$.

La ville se servira de ces tranches annuelles de la subvention d'argent pour compléter l'asphaltage de rues dans la ville mais aussi de la piste cyclable sur son territoire. Des travaux seront faits dès cet été. Aussi, une partie de ces sommes reçues annuellement servira au réseau d'eau, notamment pour le puit #3 et pour les eaux usées au puits #2. En 2017, la ville affectera une somme au puits #4. Un compte spécial a été ouvert pour déposer ces subventions afin d'en garder le fil au cours des années.

Rapports

Les conseillers, à tour de rôle, présentaient un court rapport des activités et préoccupations des comités où ils siègent pour représenter la ville.

Le maire, pour sa part, débutait son rapport en faisant part à ses collègues que la ministre fédéral Gail Shea avait fait l'annonce d'un investissement de 5 millions de dollars pour la réfection du quai de Lamèque et que dans les médias cette bonne nouvelle pour Lamèque et ses pêcheurs n'avait pas été largement diffusée. Sans oublier que plus de 700,000 \$ ont aussi été annoncés pour sécuriser l'accès au quai près de l'usine. De plus, le maire précisait que d'autres annonces seraient faites plus tard cette semaine par le vice-premier ministre et qu'il espérait une meilleure couverture.

Enfin, il rappelait que le matin même de la réunion du conseil de ville, il avait assisté à l'hôpital à l'inauguration de nouvel équipement. Il précisait que la Fondation de l'hôpital avait largement dépassé son objectif qui était de 50,000 \$ pour atteindre près du double. Une bonne indication que la population de Lamèque et la région supportent leur hôpital.

Le maire Paulin, terminait son rapport en rappelant que lui et le maire suppléant, Jules Haché, avaient assisté à Dalhousie à un colloque sur l'avenir du développement rural. Impressionné par les propos tenus par plusieurs jeunes participants, il suggérait qu'en mars prochain, chaque municipalité participante devrait déléguer deux jeunes de sa commu-

nauté pour assister à ce colloque. « Après tout, l'avenir c'est eux qui le vivront » ajoutait-il!

Et c'est le directeur général, Dave Brown, qui concluait l'assemblée en rappelant que la distribution des bacs bleus, pour le recyclage, serait terminée bientôt auprès des familles résidentes dans la ville de Lamèque.

La prochaine réunion publique du conseil aura lieu le mardi 16 septembre à 19 h. □

Réginald Paulin profite de ses rencontres



La nouvelle ville du Grand Tracadie-Sheila invitait notre maire lors de la soirée d'assermentation des nouveaux élus de cette ville.

Le maire de Lamèque est parfois invité par d'autres municipalités pour participer à des événements comme celui-ci qui regroupe des personnes influentes du milieu municipal. Cette fois, le maire Paulin rencontrait le député de Tracadie-Sheila, Claude Landry en compagnie de Danny Soucy, ministre de l'Environnement et des Gouvernements locaux et ministre responsable d'Efficacité NB. Une rencontre qui permet d'échanger profitablement avec des élus provinciaux. C'est toujours bon pour notre ville. De plus, le vice-premier ministre Paul Robichaud était également présent à cette soirée d'assermentation du nouveau conseil de Tracadie-Sheila. □

Voyage VASCO Acadie
& l'Univers de la Croisière

1 877 845 2200

Propriétaires : Lisette Cormier Noël et Patrick Noël
5120-D Route 113, (Place de la Baie)
Haut-Lamèque NB E8T 3L4
info@vascoacadie.com
www.vascoacadie.com

Suivez-nous sur Voyage Vasco Acadie

- Forfaits Sud
- Vols partout dans le monde
- Disney
- Croisières
- Europe, Asie, etc.
- Groupe (croisière, autocars, scolaire, culture, sport, etc.)

- Circuits accompagnés
- Caritatif
- Assurance voyage
- Aides : passeport, brochures, cartes
- Avantages Vasco
- Certifié guide accompagnateur
- Certifié spécialiste croisiériste

Festival Western de St-Tite



(4 jours/3 nuits)
12 au 15 sept.

2014

Les gouvernements provincial et fédéral investissent dans une usine de transformation de poisson

Le ministre Robichaud jubilait de plaisir suite aux annonces des deux paliers de gouvernement dans sa circonscription.

L'Association coopérative des pêcheurs de l'Île Ltée améliorera la productivité de son



Le maire Réginald Paulin et le directeur général de l'Association coopérative des pêcheurs des Îles Ltée de Lamèque étaient très heureux d'entendre ces bonnes nouvelles pour la ville et les travailleurs de l'usine locale.

usine de farine de poisson et la qualité de son produit grâce au soutien des gouvernements provincial et fédéral.

« Les emplois et l'économie sont les priorités absolues de notre gouvernement », a déclaré le ministre des Ressources naturelles, Paul Robichaud, qui est également ministre responsable de la Société de développement régional. « Notre investissement dans ce projet d'amélioration de la productivité créera davantage d'emplois à la Coopérative des pêcheurs de l'Île et dans le nord du Nouveau-Brunswick. »

un produit de qualité supérieure et d'obtenir la certification qui nous permettra d'atteindre les marchés lucratifs de l'Union européenne », a dit le directeur général de l'Association coopérative des pêcheurs de l'Île Ltée, Marcel Duguay. « Produire avec de l'équipement moderne résultera en une économie énergétique importante, ce qui permettra de valoriser nos produits. »

La contribution du gouvernement provincial se chiffre à 125 000 \$, alors que le gouvernement fédéral, dans le cadre du Programme de développement des entreprises de l'APECA, investit une somme de 250 415 \$. □

Le projet comprend la modernisation de l'usine de farine de poisson de l'organisme grâce à l'acquisition d'équipement remis à neuf. Cela s'inscrit dans la stratégie de l'association visant à continuer à transformer les résidus de sa production en produits à valeur ajoutée pour les secteurs agricole et aquacole.

« Notre gouvernement comprend qu'il est important d'investir dans les industries de base dans la Péninsule acadienne afin de créer des emplois et de stimuler la croissance économique de la région », a affirmé la ministre fédérale des Pêches et des Océans, Gail Shea. « L'investissement annoncé, aujourd'hui, en faveur de l'Association coopérative des pêcheurs de l'Île Ltée vient rehausser la productivité et la qualité du produit de l'association. Le Canada atlantique sera ainsi mieux placé pour réussir sur les marchés nationaux et internationaux et profiter des nouveaux accords commerciaux avec l'Union européenne et la Corée du Sud. »

Mme Shea prenait part à l'événement au nom du ministre d'État de l'Agence de promotion économique du Canada atlantique (APECA), Rob Moore.

« La modernisation de notre usine de farine de poisson va nous permettre de transformer



Le ministre Robichaud jubilait de plaisir suite aux annonces des deux paliers de gouvernement dans sa circonscription.

Personnes Ressources

Aréna des Îles
Vincent Paulin 344-8394

Cadets de l'armée
Chantal Power
337-5080

Centre de la foi Jésus-Marie de Lamèque
Soeur Jeanne-Yvette Rioux
344-8611

Chambre de commerce
Prés.: Jules Haché
344-8921

Chasse et pêche
Réjean Ferron 344-7643

Chevaliers de Colomb

Reno Comeau 344-5762

Chorale Les Voix de la Mer

Tilmond Duguay 344-8325

Chorale Sormany

Valérie Haché 344-2535

Club Aca Ski

Jules Haché 344-7834

Club de l'âge d'or

Philippe Duguay

344-7056

Club Motoneige Voyageur

Nathalie Arseneault

344-0105

Club Richelieu

Jean-Gilles Lanteigne

344-8175

Comité bibliothèque

Carolle Duguay 344-8314

Comité bingo

Victorin Noël 344-7815

Conseil des peuples autochtones du N.-B. Local

Lamèque/Miscou/

Shippagan

Prés.: Réjeanne Chiasson

Chiasson 344-7060

Conseil paroissial ND-Flôts

Normand D'Astous 344-8146

Croix-Rouge

Sylvia Arseneault 395-2010

Dames auxiliaires du Centre hospitalier de Lamèque (Les)

Prés.: Mariette Duguay

344-7174

Dames d'Acadie

Delia Lanteigne

344-8175

Festival int. musique baroque

344-5846

Festival provincial de la Tourbe

344-3152

Groupe du patrimoine

La Charette Mystérieuse

Robert Savoie 344-8210

Gymnastique rythmique

Nadia Gauvin 344-2463

Légion canadienne

Louis-Paul Savoie 344-7544

Pompiers

Chef: Alain Guignard

344-3264

Sanctuaire Dina Bélanger

Prés.: Robert D'Astous

344-8146

Scouts

Lucie Degrâce 344-8117

Secours Amitié

Brigitte Gauvin 344-7419

Société du cancer

Marie-Jeanne Noël

344-7440

SPCA-PA

Cécile-Anne Chiasson

336-9443



Ville de Lamèque
C.P. 2037

28, rue de l'Hôpital
Lamèque, N-B, E8T 3N4

Maire: **Réginald Paulin**

Maire-adjoint: **Jules Haché**

Conseillers: **Gérard Benoit, Guy O. Chiasson, Marie-Anne Ferron, Linda Blanchard**

Directeur général: **Dave Brown**

Agent de développement communautaire:

Marc-André Paulin

Hôtel de ville: **344-3222** / Télécopieur: **344-3266**

Courriel: info@lameque.ca

Site web: www.lameque.ca

Bibliothèque: **344-3262** Pompiers et Police: **911**

Tombée de L'Écho le 17 du mois

La municipalité commandite cette publication ainsi que sa distribution gratuite par la poste. Toute reproduction, par quelque procédé que ce soit, en tout ou en partie, sans l'autorisation écrite de l'éditeur est STRICTEMENT INTERDITE.

L'Écho est membre du Réseau des Échos du NB
8217, rue St-Paul, Bas-Caraquet, NB
E1W 6C4

textes@echosnb.com
publicite@echosnb.com, direction@echosnb.com

DISTRIBUTION GRATUITE

Tél.: (506) 727-4749
Fax: (506) 727-9086

Les informations contenues dans cette publication sont diffusées également à www.canadamunicipal.ca/lameque

Deux annonces de subventions pour Lamèque



Tous les intervenants de l'industrie de la pêche pouvaient se réjouir le 30 mai dernier de la venue à Lamèque de l'honorable Gail Shea, ministre des Pêches et des Océans du gouvernement Harper à Ottawa.

C'est dans les locaux de l'usine de l'Association coopérative des pêcheurs de l'île Ltée que deux députés fédéraux, Keith Ashfield et Yvon Godin, ainsi que la ministre Gail Shea, ministre des Pêches et des Océans et le vice-premier ministre du Nouveau-Brunswick, Paul Robichaud, annonçaient plusieurs subventions qui favoriseront le monde des pêches.

La ministre des pêches annonçait une subvention pour la réfection complète du quai de Lamèque et une subvention pour l'usine de l'Association coopérative des pêcheurs de l'île Ltée de Lamèque, qui lui permettra d'améliorer son équipement pour devenir le seul fournisseur international de « fish meal » de l'Est du Canada.

Le maire Réginald Paulin et le directeur général de l'Association coopérative des pêcheurs des Îles Ltée de Lamèque étaient très heureux d'entendre ces bonnes nouvelles pour la ville et les travailleurs de l'usine locale.

L'honorable Gail Shea, ministre des Pêches et des Océans, a annoncé l'octroi d'un investissement de 7,2 millions de dollars visant à apporter des améliorations à trois ports pour petits bateaux du Nouveau-Brunswick. Cet investissement fait partie du financement courant alloué aux ports pour petits bateaux de l'ensemble du Canada en 2014-2015.

Les grands projets recevant un financement comprennent notamment

- La reconstruction d'un quai et la réparation d'un autre quai à Lamèque, sur une période de deux ans

- La reconstruction, sur plusieurs années, d'un quai à Shippagan
- La reconstruction, sur plusieurs années, du quai brise-lames à Le Goulet.

Faits en bref

- Pêches et Océans Canada entreprend des projets d'amélioration des ports en collaboration avec les administrations portuaires locales chargées de la gestion et de l'exploitation des installations au profit des utilisateurs locaux. Le Programme des ports pour petits bateaux englobe plus de 1 000 ports pour petits bateaux au Canada.

- Le Plan d'action économique de 2014 prévoit une somme de 40 millions de dollars sur 2 ans destinée à des projets de réparation, de construction et d'entretien réalisés dans des ports pour petits bateaux du Canada.

- En 2012, la valeur au débarquement des pêches du Nouveau-Brunswick était évaluée à plus de 200 millions de dollars.

- Le havre de Shippagan, composé de ces trois ports et de celui de Savoy Landing, est la plaque tournante économique de la Péninsule acadienne depuis des générations. Ils sont les ports d'attache d'au moins 200 navires commerciaux, de plaisance et de sauvetage de la Garde côtière.

- Selon une étude réalisée par l'Université de Moncton, en 2008, les activités menées aux ports du havre de Shippagan ont injecté 105 millions de dollars à l'économie locale. Dans l'ensemble, leur impact sur le plan économique a atteint plus de 200 millions de dollars, ce qui



Le maire Paulin était très heureux de ces annonces qui favoriseront toute la communauté.

représente plus de 4 000 emplois.

Citation

« Dans les collectivités de la péninsule acadienne, où l'industrie de la pêche fait partie intégrante du quotidien, les ports pour petits bateaux jouent un rôle important. Notre gouvernement est heureux d'investir dans ces ports pour veiller à ce qu'ils continuent de répondre aux besoins de l'industrie de pêche commerciale et stimulent les économies locales. Ces investissements sont donc essentiels pour soutenir les pêches commerciales locales et pour l'avenir des collectivités de la péninsule acadienne. » □



Bonne fête du Canada!

L'ÉCSSA, l'école la plus active et fière, en action



Les jeunes de maternelle laissant s'envoler leurs papillons.

L'envol des papillons à l'ÉCSSA !

Le mardi 17 juin, les élèves de la maternelle de l'école communautaire Sœur-St-Alexandre ont vu leurs papillons s'envoler. Ils ont eu la chance de participer aux étapes de la vie de ces magnifiques insectes volants, pour finalement les libérer dans la nature.

Concours Invente un timbre du Nouveau-Brunswick 2014

Le dessin de Lhasa Simard, élève de 6e année de l'école communautaire Sœur-St-Alexandre de Lamèque, a été retenu parmi les huit meilleurs dessins proposés dans le cadre du concours Invente un timbre du Nouveau-Brunswick 2014. Le dessin sur le timbre devait

représenter un thème lié à l'histoire ou au patrimoine du Nouveau-Brunswick. Lhasa a intitulé son timbre Vive L'Acadie! Celui-ci représente le patrimoine de l'Acadie et du Nouveau-Brunswick et il est facile de remarquer plusieurs éléments qui représentent bien notre petit coin de pays et notre culture acadienne. Bravo Lhasa! ☐

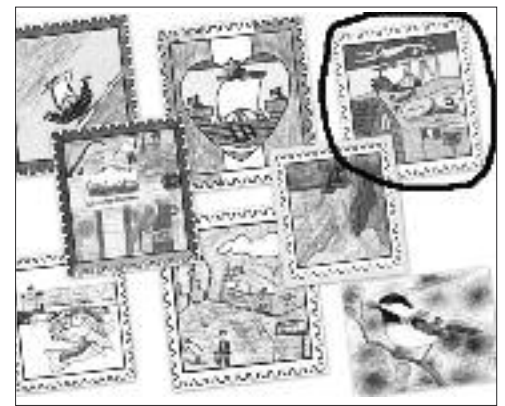
Bonnes vacances

Bonnes vacances à tous les élèves et au personnel enseignant et non-enseignant. Profitez bien de l'été! ☐

Rachel McGraw
Agente de développement communautaire
École Sœur-St-Alexandre



Lhasa Simard qui a été sélectionnée dans le cadre du concours Invente un timbre.



Le timbre de Lhasa Simard (encerclé).

CD du Chapelet à vendre

Chapelet récité par les jeunes et leurs parents
Membres de La chorale familiale de Bas-Caraquet

POUR MARIE NOTRE ÉTOILE
RENDONS GRÂCE



En vente au presbytère
de Bas-Caraquet
727-3362

Camp Poitou Richelieu de Lamèque

Un été de rêve pour les jeunes

Vous voulez offrir un été de rêve à votre enfant? J'ai la solution pour vous! Et oui, il reste encore de la place au Camp Poitou Richelieu. Voici les semaines auxquelles vous pouvez inscrire vos enfants :

14 au 18 juillet - Poitou l'aventurier
21 au 25 juillet - Poitou fait la fête
28 juillet au 1er août - Super Poitou
4 au 8 août - Poitou l'artiste

Les enfants doivent être âgés de 5 ans (doivent avoir terminé leur maternelle) à 12 ans. Les activités auront lieu à l'école Sœur-St-Alexandre de Lamèque. Elles se dérouleront de 9 h à 16 h. Il est important de noter que nous offrons un service de garde à partir de 8 h et ce jusqu'à 17 h.

Pour inscrire votre enfant, vous pouvez venir à l'hôtel de Ville de Lamèque entre 8 h 30 et 16 h 30 du lundi au vendredi. Vous aurez besoin du numéro d'assurance maladie ainsi que du nom du médecin de famille de votre enfant.

Les coûts de l'inscription par semaine sont de 55 \$ pour les résidents de Lamèque et de 57.50 \$ pour les résidents de l'extérieur de la ville.

Nous vous assurons que de plaisir et bonheur pour vos petits, plusieurs activités et sorties sont au rendez-vous!

Pour de plus amples renseignements, vous pouvez contacter la directrice, Vanessa Duguay au 337-7772 ou bien via Facebook sur la page du Camp Poitou Richelieu.

Au plaisir de vous voir! ☐

Vanessa Duguay, directrice



Parc écologique de la Péninsule acadienne

Visites scolaires



Des jeunes de 4^e année venus visiter le Parc écologique dans le cadre du programme « sur la piste des marais ».

Tous les ans, avant son ouverture officielle, le Parc écologique est heureux de recevoir la visite de plusieurs groupes scolaires dans le cadre du programme éducatif « Sur la Piste des Marais » commandité par Canards Illimités Canada. Cette année, le Parc a accueilli plus de 165 jeunes de 4^e année dans le but d'éduquer et de sensibiliser ceux-ci à l'importance des terres humides.

Nous sommes privilégiés de vivre dans notre belle région entourée de ces écosystèmes riches en biodiversité et jouant plusieurs rôles écologiques importants. Par l'entremise de ses visites scolaires, le Parc remplit sa mission d'éducation, de protection et

de récréation.

Nous tenons donc à remercier les nombreuses écoles de la Péninsule acadienne qui sont venues nous visiter lors de leur sortie éducative et souligner le travail des enseignants auprès de ces jeunes.

Au plaisir de vous voir cet été sur notre sentier! ☐

Site internet : www.parcetologique.ca
Facebook : www.facebook.com/parcetologique

*Éric Lanteigne, Guide-naturaliste expert
Responsable du Parc écologique
de la Péninsule acadienne*

La qualité avant tout!

*Poissonnerie
Port-Royal*

L'ASSOCIATION COOPÉRATIVE
DES PÊCHERS DE LA PÉNINSULE ACADIENNE
RELAYED FISHERMEN
CO-OPERATIVE ASSOCIATION LTD.

SAISON TOURISTIQUE • OUVERT 7 JOURS/SEMAINE
Lundi au vendredi 9 h - 18 h • Samedi et dimanche 9 h - 17 h

Produits frais en saison :
crevette • pili • crabe • homard • barbue • pétoncle





90, rue Principale • Lamèque
506 344.0404 • www.acpi-ifca.com • [f /poissonnerieportroyal](https://www.facebook.com/poissonnerieportroyal)

FESTIVAL INTERNATIONAL DE MUSIQUE BAROQUE DE LAMÈQUE

39^e ÉDITION

DU 24 AU 26 JUILLET 2014

« Au cœur de la musique »

Afin de souligner les 250 ans de la mort de Jean-Philippe Rameau, grand maître français de la musique baroque, ainsi que pour mettre en valeur le magnifique clavecin du festival, l'édition 2014 présente la musique des plus grands compositeurs de la période baroque et a invité des musiciens de grand talent qui sont des piliers de l'orchestre depuis de nombreuses années, dont la flûtiste Claire Guimond, le claveciniste Hank Knox et la violoniste Chantal Rémillard.

Programmation sujette à changements
sans préavis

CONCERTS

**1^{er} CONCERT - JEUDI 24 JUILLET 2014
20 h - Église Sainte-Cécile
Petite-Rivière-de-l'Île**

« Les grands maîtres »

Orchestre de la Mission Saint-Charles
Hank Knox, clavecin; Claire Guimond, flûte;
Chantal Rémillard, violon

Un programme exceptionnel de musique soulignant les 250 ans de la mort de Jean-Philippe Rameau, grand maître de la musique baroque française, et mettant en valeur le magnifique clavecin du festival.

**2^e CONCERT - VENDREDI 25 JUILLET 2014
20 h - Église Sainte-Cécile
Petite-Rivière-de-l'Île**

« Bach'n Jazz »

FLUTE ALORS ! avec les flûtistes Vincent
Lauzer, Marie-Laurence Primeau, Alexa
Raine-Wright et Caroline Tremblay

Concert à la fois sérieux et décontracté, sucré salé, rouge et blanc avec un programme qui propose un judicieux alliage entre plusieurs chefs-d'œuvre du grand Bach et des standards de jazz bien connus et tant aimés.

**3^e CONCERT - SAMEDI 26 JUILLET 2014
20 h - Église Sainte-Cécile
Petite-Rivière-de-l'Île**

« Les voix de Dieu »

Chœur et orchestre de La Mission Saint-Charles,
direction musicale : Mathieu Lussier

Grandes œuvres pour chœur, orchestre et solistes, dont le brillant Dixit Dominus de G. F. Handel, dans lesquelles résonnent les paroles célébrant la gloire de Dieu et des rois.

**Festival international
de musique baroque
de Lamèque**

Tél. : (506) 344-3261

Courriel : baroque@lameque.ca
www.festivalbaroque.com



Qui veut partir en voyage?



De g. à d. : Colette Haché, conseillère externe dans la région de Dieppe; Lisette Cormier Noël, propriétaire et conseillère en agence; Tania Mallet, conseillère externe à Lamèque et Marie-Michelle Noël Guignard, conseillère externe de Pointe-Alexandre.

L'agence de voyage, sous la bannière de Voyage Vasco Acadie, procédait à son ouverture officielle le lundi 9 juin dernier, en soirée.

La propriétaire, Lisette Cormier Noël ainsi que son conjoint, Patrick Noël, ont présenté leur équipe de collaborateurs qui offrent divers services de conseils de voyage, forfait

passport, certificat cadeau et plus encore.

Si vous avez un projet de voyage, consultez une conseillère en agence ou prenez un rendez-vous avec elle. Les conseillers en voyage se feront un plaisir de vous aider à planifier toutes les étapes de votre voyage. Pour information : 1-877-845-2200 (sans frais), via Facebook ou www.vascoacadie.com □

Un premier sommet des aînés

Dans deux mois à peine, soit les 19 et 20 août prochain, la Cité des jeunes A.-M. Sormany d'Edmundston sera le théâtre du tout premier Sommet des aînés dans le cadre du Congrès mondial acadien 2014.

Les 50 ans et plus ainsi que tous ceux et celles qui sont interpellés par les enjeux reliés au vieillissement ont jusqu'au 30 juin pour s'inscrire à l'événement au prix avantageux de 70 \$, les frais d'inscription passant à 80 \$ par personne à compter du 1er juillet 2014.

L'Association francophone des aînés du N.-B., maître d'oeuvre de l'événement, propose une programmation qui donnera la parole à plusieurs conférencières et conférenciers de renom oeuvrant sur les

scènes artistique, communautaire, universitaire et politique, ce à l'échelle canadienne. Ces intervenants viendront partager avec les congressistes les résultats de recherches et de réflexions mettant en lumière certaines préoccupations de notre société en regard à ce que réserve l'avenir pour la population vieillissante, et présenteront diverses initiatives permettant de mettre à profit le dynamisme, l'énergie, l'inventivité, le savoir-faire, la sagesse et l'engagement des 50 ans et plus à l'intérieur de nos communautés et de notre société.

La programmation complète de l'événement et le formulaire d'inscription sont disponibles sur le site de l'AFANB (www.aafanb.org) et sur le site du Congrès mondial acadien 2014 (www.cma2014.com). □

Activités de la Maison de la Culture... suite de la page 2

Judi 31 juillet 2014

Soirée musicale à 19 h en compagnie de Raynald Basque

Judi 7 août 2014

Soirée musicale de Père en fils à 19 h en compagnie de Gaëtan et Adam Robichaud

Vendredi 8 août 2014 à 15 h 30

En route pour le bout du monde du Festival acadien de poésie de Caraquet avec des lectures des auteurs : Daniel Dugas, Éric Cormier et Rose Desprès (Entrée gratuite)

Judi 14 août 2014

Soirée musicale à 19 h en compagnie de Cédric Vieno et Hélène LeBreton en 1re partie. Billets (10 \$) en vente à la P'tite Église

Autres activités

« Pour Femmes seulement, une comédie », une pièce de théâtre présentée les 14 et 15 juillet 2014 à 19 h 30 à l'École Marie-Esther à Shippagan. Billets (15 \$) en vente à la Librairie Pélagie à Shippagan

La Maison de la Culture inc. en partenariat avec Luce Audet vous invite au RENDEZ-VOUS

Biblio à la carte

Bibliothèque publique de Lamèque

Club de lecture d'été 2014

Il est encore temps de s'inscrire au Club de lecture d'été! Ce club s'adresse aux jeunes d'âge préscolaire à la 8e année. Pendant les mois de juin, juillet et août, toutes les bibliothèques publiques et les bibliobus de la province présenteront différentes activités amusantes et divertissantes pour appuyer et souligner le Club de lecture d'été 2014.

Cette année, le thème du Club de lecture d'été est l'eau et son slogan est « Plongez! »

Pour information : 344-3262.
Bienvenue à tous les enfants!

Exposition de tableaux

Il est encore temps de venir admirer les œuvres créées par les élèves de madame Régine Mallet qui sont en montre à la bibliothèque jusqu'au 11 juillet.

Club de lecture d'été pour ados *Cet été je lis!*

Durant le mois de juillet et août, afin de souligner le Club de lecture *Cet été je lis!* la bibliothèque publique de Lamèque offre une présélection de livres intéressants et divertissants. Chaque prêt de livres donne droit de participer à un tirage d'un prix de participation qui sera donné à la fin de l'été. Donc si tu es un ados et tu aimes lire, ce Club de lecture est pour toi! Pour information : 344-3262.

Vente de livres

Veillez prendre note que notre Méga-vente de livres annuelle débute le mardi 15 juillet. Romans, livres pour enfants, documentaires, jeux ou casse-têtes, il y en a pour tous les goûts! Les fonds ramassés serviront à l'achat de nouveaux livres. Merci de votre support!

Horaire d'été

Veillez prendre note que notre horaire d'été est débuté. Les heures d'ouverture sont :

Lundi, mercredi, jeudi et vendredi de 9 h 30 à 12 h et 13 h à 17 h
Mardi de 13 h à 17 h et 18 h à 20 h 30

Bon été à toute notre clientèle! □

Manon et Tommy

DES ARTISTES. Atelier d'aquarelle chez Luce Audet, 122, rue Pointe-Brulée.

Mercredi 16 juillet à 19 h : Vernissage (Un léger goûter sera servi)

Du 17 au 20 juillet de 11 h à 17 h les artisans et artisans suivants exposeront à cet atelier. L'entrée est gratuite :

Daniel Héту, Denys Lanteigne, Florence Robichaud, Janie Landry, Jean England, Joanne Savoie, Louise et Livan Mallet, Luce Audet, Manon DeGrâce, Nancy Thibodeau et Odette Vienneau. □